

# PULS

PRZEDSIĘBIORCZOŚCI



PLATFORMY STARTOWE  
[www.technopark.kielce.pl](http://www.technopark.kielce.pl)



## STARTUJEMY KU PRZYSZŁOŚCI

START-UPY KOŁEM ZAMACHOWYM PARKU

TESTUJEMY NAJLEPSZE POMYSŁY NA BIZNES

TECHNOPOLIS. KIELECKA DOLINA KRZEMOWA



Unia Europejska  
Europejski Fundusz  
Rozwoju Regionalnego



Projekt „Platforma Startowa TechnoparkBiznesHub” jest współfinansowany ze środków Unii Europejskiej w ramach Europejskiego Funduszu Rozwoju Regionalnego w ramach osi priorytetowej I: Przedsiębiorcza Polska Wschódź, działania 1.1 Platformy startowe dla nowych pomysłów, Poddziałania 1.1.1 Platformy startowe dla nowych pomysłów Programu Operacyjnego Polska Wschódź 2014-2020 (POPW).



Szanowni Państwo!

Oddajemy w Państwa ręce kolejny numer Pulsu Przedsiębiorczości, magazynu Kieleckiego Parku Technologicznego. Wydanie to w całości poświęcamy start-upom, czyli innowacyjnym pomysłom, których autorami są ludzie z wielkimi ambicjami i nieprzeciętnymi marzeniami. To właśnie od nich zależy przyszłość, bowiem branża innowacyjna oparta o nowe technologie jest podstawą rozwoju naszego kraju w nadchodzących latach. Kielecki Park Technologiczny wychodzi naprzeciw potrzebom nowatorskich przedsiębiorców. W ostatnich latach w pełni wykorzystaliśmy szansę płynącą z unijnego finansowania i weszliśmy na ścieżkę dynamicznego rozwoju. Udało nam się stworzyć profesjonal-

ną infrastrukturę w postaci Zespołu Inkubatorów, a ulica Olszewskiego i najbliższa jej okolica zaczyna tworzyć dziś dzielnicę biznesową, której nie powstydziliby się największe ośrodki w kraju i za granicą. Świadczone przez nas usługi biznesowe są na najwyższym poziomie. Wszystko to robimy z myślą szczególnie o młodych przedsiębiorcach. Dla nich uruchomiliśmy projekt Platforma Startowa TechnoparkBiznesHub. Już dziś możemy śmiało powiedzieć, że projekt odniósł sukces i w najbliższej przyszłości zobaczymy tego efekty. Mamy też dalsze plany dotyczące wsparcia start-upów, o których możecie Państwo przeczytać na łamach naszego magazynu. Zachęcam do lektury tego wyjątkowego wydania.

Szymon Mazurkiewicz,

Dyrektor Kieleckiego Parku  
Technologicznego

04

**START-UPY KOŁEM  
ZAMACHOWYM  
PARKU**

10

**TESTUJEMY  
NAJLEPSZE POMYSŁY  
NA BIZNES**

24

**KPT TO NIE TYLKO  
PRZESTRZEŃ DLA  
MŁODYCH FIRM**

06

**POLSKA WSCHODNIA  
– INNOWACYJNA,  
KREATYWNA I MŁODA**

16

**INNOWACYJNE POMYSŁY  
– SKĄD WIEMY, ŻE SĄ  
INNOWACYJNE?**

26

**POROZUMIENIE  
Z POLITECHNIKĄ  
ŚWIĘTOKRZYSKĄ**

18

**TECHNOPOLIS.  
KIELECKA DOLINA  
KRZEMOWA**





## START-UPY KOŁEM ZAMACHOWYM PARKU

ROZMOWA Z SZYMONEM MAZURKIEWICZEM,  
Dyrektorem Kieleckiego Parku Technologicznego

**Miniona perspektywa finansowa to ogromne środki dedykowane regionom Polski Wschodniej w ramach Programu Operacyjnego stworzonego wyłącznie dla nich. Dzięki niej Kielecki Park Technologiczny stał się instytucją, która może świadczyć usługi na najwyższym poziomie. Z czego jest Pan najbardziej dumny, jeśli chodzi o inwestycje?**

**Szymon Mazurkiewicz:** Z pewnością dumny jestem, że jako jedyni w Polsce osiągnęliśmy efekt skali. Chodzi tu o infrastrukturę, która powstała na naszym terenie, ale również o liczbę firm, które udało nam się skumulować w Kieleckim Parku Technologicznym przez ostatnie pięć lat funkcjonowania. Żaden park w Polsce nie stał się jednostką zarabiającą pieniądze, które w przyszłości będzie można przeznaczyć na dalszy rozwój. Jako instytucja, jesteśmy w stanie wspierać biznes na każdym etapie rozwoju – od idei do ekspansji rynkowej – oferując dostęp do infrastruktury oraz bardzo zaawansowane usługi doradcze i rozwojowe, dzięki którym firmy w krótkim okresie czasu mogą wejść na bardzo dynamiczną ścieżkę rozwoju. To co udało nam się także zapoczątkować, to działalność badawczo-rozwojowa, która pozwala firmom na korzystanie z najnowszej wiedzy technologicznej i pomaga w procesie rozwoju i internacjonalizacji. Mam tu na myśli na przykład Centrum CNC, które pracuje nie tylko na rzecz przemysłu, ale buduje też kompetencje ludzkie, które są kluczowym czynnikiem jeżeli chodzi o powodzenie biznesu w dzisiejszym świecie. Jest też Centrum Druku 3D, działające w oparciu o przełomową technologię. Co ważne, mamy też ofertę dla firm, które w fazie ekspansji wychodzą z inkubatora.

**Parki Polski Wschodniej weszły na nową ścieżkę rozwoju. Tworzy się swoista, rozpoznawalna w całym kraju marka. Między innymi dzięki Projektowi Platform Startowych...**

Parki Polski Wschodniej zaczynają wyprzedzać te, które działają przy zachodniej granicy naszego kraju. Także dzięki dodatkowemu Programowi Operacyjnemu Polska Wschodnia, który z jednej strony pozwoli całemu makroregionowi budować bardzo zaawansowaną infrastrukturę dla biznesu, z drugiej – daje możliwość przygotowania

i realizacji bardzo zaawansowanych usług okołobiznesowych. Powstały trzy Platformy Startowe dedykowane młodym firmom. Od marca 2016 r. do Platformy TechnoprakBiznesHub, której jesteśmy animatorem, wpłynęło ponad 850 pomysłów na biznes. Dzięki temu projektowi napędzamy działalność Parku, przyciągamy również inne inwestycje, które dzisiaj decydują o budowie efektu skali. Uważam, że kumulacja wielu podmiotów na jednym terenie wywołuje też efekty synergii, co przekłada się na bardzo zaawansowaną kooperację firm. To natomiast wpływa na dalszy rozwój. Dzięki projektowi Platform Startowych dla nowych pomysłów jesteśmy jeszcze bardziej rozpoznawalni, co nas bardzo cieszy.

**Od początku idea przedsięwzięcia jest nam bliska, bo naszym zadaniem jest wspieranie młodych ludzi, którzy mają odwagę podjąć ryzyko związane z przygodą biznesową.**

Oferujemy nową jakość przyciągając ludzi, którzy w przyszłości będą tworzyli klasę kreatywną. Są to osoby ponadprzeciętne, otwarte na kooperację, odważne i to one będą wyznaczały w przyszłości trendy oraz decydowały o kształcie funkcjonowania biznesu.

**Jakie są plany KPT jeśli chodzi o dalsze wsparcie start-upów?**

Zależy nam na tym, by osoby, którym pomagamy w ramach Platformy, działały na naszym terenie. Dziś jest moda na funkcjonowanie w Parku. Odczuwamy niedostatek infrastruktury, stąd mamy plany dotyczące wsparcia działalności start-upowej. Chcemy wybudować dwa kolejne inkubatory. Ponadto w dalszym ciągu idziemy w kierunku profesjonalizacji usług, które oferujemy. Chodzi tu o usługi specjalistyczne. Zależy nam także na tym, by w dobie globalizacji firmy, które u nas funkcjonują, rozpoczynały działalność międzynarodową. Program Platform to na razie pilotaż, ale już został pozytywnie oceniony przez Komisję Europejską i z pewnością będzie kontynuowany. Dla nas to bardzo ważne, bo start-upy to koło zamachowe KPT.





ADAM HAMRYSZCZAK

## POLSKA WSCHODNIA – INNOWACYJNA, KREATYWNA I MŁODA

*Chcemy nie tylko skłonić najbardziej ambitnych i obiecujących przyszłych przedsiębiorców do pozostania w Polsce Wschodniej, ale wypromować tę część kraju, jako miejsce przyjazne młodemu biznesowi – mówi o Platformach Startowych Adam Hamryszczak, podsekretarz stanu w Ministerstwie Rozwoju.*

**Platformy Startowe to dla wielu jedyna szansa na rzetelne przetestowanie pomysłu na biznes. Sprawdzenie czy projekt ma szansę powodzenia.**

**Adam Hamryszczak\*:** To nowatorski, pilotażowy program kompleksowego wspierania innowacyjnej przedsiębiorczości w Polsce Wschodniej. Projektując jego założenia chcieliśmy, żeby odpowiadał na dwa kluczowe wyzwania, z którymi boryka się makroregion: niski poziom innowacyjności regionalnych gospodarek i odpływ młodych ludzi w poszukiwaniu lepszych życiowych perspektyw. Dlatego właśnie oferta platform jest skierowana do osób poniżej 35. roku życia, które mają innowacyjny pomysł i chcą uruchomić, a potem rozwijać własne firmy w Polsce Wschodniej. Wsparcie oferowane przez platformy ma uwolnić i wzmocnić potencjał młodych ludzi, umożliwiając im wystartowanie z innowacyjnym biznesem.

**Liczycie Państwo na pomysły nie tylko mieszkańców tej części kraju.**

Do pilotażu mogły się zgłaszać osoby z całej Polski i zagranicy. Chcemy nie tylko skłonić do pozostania najbardziej ambitnych i obiecujących przyszłych przedsiębiorców, ale również wypromować makroregion, jako miejsce przyjazne innowacyjnej przedsiębiorczości i oferujące szereg fantastycznych możliwości do rozwoju wła-

snego biznesu. Dotychczasowe ogromne zainteresowanie platformami – prawie 2,5 tysiąca zgłoszeń – przekroczyło nasze najśmielsze oczekiwania i jest najlepszym dowodem na to, że trafiliśmy z propozycją w konkretne potrzeby.

**Jakie zadanie stoi przed Kielcami, Białymstokiem i Lublinem?**

Te trzy ośrodki innowacji mają wyselekcjonować najbardziej obiecujące, innowacyjne pomysły na usługę lub produkt oraz objąć je odpowiednio dobranym programem inkubacji. Animatorzy platform mają przygotować – za pomocą szerokiego wachlarza usług specjalistycznych i przy wsparciu opiekunów startupów i mentorów – produkt o minimalnej koniecznej funkcjonalności (tzw. MVP) oraz zweryfikowany rynkowo model biznesowy dalszego działania start-upu. Pozytywna rekomendacja kończąca proces inkubacji w platformie daje start-upowi szansę ubiegania się o bezzwrotne wsparcie finansowe, w wysokości aż do 800 tys. zł. Pieniądze mogą być przeznaczone na pokrycie kosztów związanych z wejściem na rynek, pierwszą sprzedażą i dalszym rozwojem firmy.

**Co jeszcze oferują platformy?**

Uczestnicy mogą skorzystać z konkretnych ułatwień w dostępie do rozmaitych usług publicznych. W Kielcach na przykład opie-

kun startupu w ramach tzw. softlandingu pomaga w znalezieniu mieszkania, w Lublinie uruchomiono Kartę Biznes Benefit, uprawniającą do korzystania z ulg na różnego rodzaju usługi. Rzeszów i Suwałki oferują ułatwienia w dostępie do żłobków, przedszkoli i szkół dla dzieci przedsiębiorców lokujących firmy na ich terenie.

**Jak się sprawdzają wdrożone rozwiązania?**

Animatorzy platform startowych zostali wyłonieni w konkursie, w którym kryteria były bardzo wyśrubowane. Musieli wykazać się nie tylko potencjałem do profesjonalnego zorganizowania i skutecznego przeprowadzenia programów inkubacji, ale też „zbudować” platformy, czyli ekosystemy wsparcia inkubowanych start-upów, w których skład weszły uczelnie, instytucje otoczenia biznesu, duże firmy, fundusze pożyczkowe, sieci aniołów biznesu i samorządy. Doceniam pracę, którą już wykonały, a naprawdę było i jest co robić: szeroko zakrojone działania informacyjno-promocyjne, proces selekcji pomysłów, przygotowanie i realizacja indywidualnych programów inkubacji... Dostrzegam nie tylko ogromne zaangażowanie i determinację do efektywnej realizacji pilotażu, ale również głębokie przekonanie, że takie działanie jest bardzo potrzebne w Polsce Wschodniej. Z ostateczną oceną jednak jeszcze się wstrzymam, bo byłaby przedwczesna. Miarą



skuteczności działalności platform jest jakość wynikubowanych start-upów. W grudniu zakończyły się pierwsze trzy inkubacje i zostały złożone pierwsze wnioski o dotacje w ramach drugiego etapu działania.

**Do TechnoparkBiznesHub zgłoszono 850 pomysłów na start-upy. Apetyt młodych przedsiębiorców jest duży. Czy jest szansa na kontynuację programu?**

Pilotaż platform trwa do lipca. Od jego sukcesu zależy możliwość kontynuacji działania w pełnym zakresie po 2017 roku. Ta decyzja należy jednak do Komisji Europejskiej, a naszym zadaniem jest przekonać partnerów z Brukseli, że jest to uzasadnione i pożądane. Jesteśmy zdeterminowani do działania na rzecz wsparcia rozwoju start-upów w Polsce Wschodniej za pomocą platform startowych. Dlatego szczególnie uważnie analizujemy przebieg pilotażu, identyfikując obszary wymagające ewentualnych zmian czy usprawnień.

**Jak platformy startowe mogą wpłynąć na rozwój Polski Wschodniej? Czy dziś to jedno z głównych narzędzi, mogących zwiększyć konkurencyjność tej części kraju?**

W skali mikro ten wpływ będzie oczywiście wynikał z rynkowych sukcesów, które będą odnosić start-upy działające w Polsce Wschodniej, wynikubowane przez platformy i wsparte dotacją. Będą rozwijać swoją działalność, zatrudniać pracowników, wdrażać innowacje i osiągać z tego tytułu określone przychody. Jestem jednak przekonany, że sukces działalności platform startowych i ich ekosystemów będzie też obserwowany w skali makro. Platformy przyczynią się do budowania klimatu sprzyjającego powstawaniu i rozwijaniu innowacyjnych pomysłów biznesowych w Polsce Wschodniej. To zaś przełoży się na stopniowe podnoszenie poziomu innowacyjności i konkurencyjności branż obecnych w makroregionie. Młodzi ludzie nie będą zmuszeni poszukiwać lepszych perspektyw poza Polską Wschodnią, lecz będą mogli pozostać na miejscu, by z sukcesem realizować zawodowe plany.

**Polska Wschodnia regionem przyjaznym młodej przedsiębiorczości?**

Oczywiście! Wierzę, że już w najbliższych miesiącach platformy opuści przynajmniej kilka bardzo innowacyjnych przedsiębiorstw o wysokim potencjale do biznesowej ekspansji. Natomiast konkretne start-upy mają szansę stać się ambasadorami Polski Wschodniej i najlepszymi dowodami na ogromny potencjał kreatywności, determinacji i zaangażowania, charakteryzujący młodych przedsiębiorców z tej części kraju. Platformy startowe nie są oczywiście jedynym instrumentem wzmacniania konkurencyjności Polski Wschodniej. Wpisują się w cały wachlarz rozwiązań, dostępnych w regionalnych i krajowych programach operacyjnych unijnej polityki spójności. Są jednak pierwszym działaniem realizowanym na taką skalę, służącym kompleksowemu wsparciu przedsiębiorczości start-upowej w makroregionie.



*Adam Hamryszczak jest podsekretarzem stanu w Ministerstwie Rozwoju, odpowiadającym m.in. za realizację programów Rozwój Polski Wschodniej 2007-2013, Polska Wschodnia 2014-2020, a także programów Europejskiej Współpracy Terytorialnej w latach 2007-2013 i 2014-2020 oraz za nadzór nad przygotowaniem, realizacją i monitorowaniem strategii ponadregionalnych, ze szczególnym uwzględnieniem obszaru strategicznej interwencji Polski Wschodniej.*

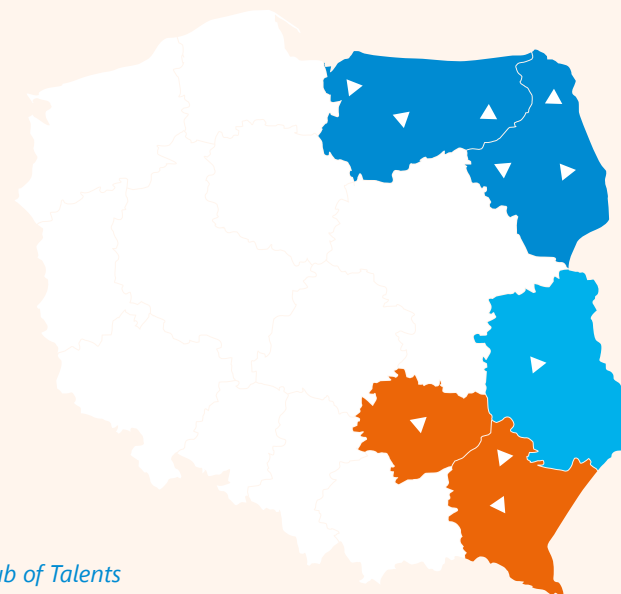
## Pozostałe platformy startowe:

### Hub of Talents

To platforma stworzona przez Białostocki Park Naukowo-Technologiczny w porozumieniu z pięcioma technoparkami z województwa podlaskiego i warmińsko-mazurskiego: olsztyńskim, elbląskim, ełckim, łomżyńskim i suwalskim. Dodatkowo w tworzenie Hub of Talents zaangażowanych jest ponad pięćdziesięciu partnerów: jednostki samorządu terytorialnego, uczelnie wyższe, fundusze kapitałowe, samorządy gospodarcze, klastry, instytucje otoczenia biznesu oraz duże przedsiębiorstwa. Do platformy zgłoszono 670 pomysłów z całej Polski, w tym z tak odległych miejsc, jak województwo dolnośląskie czy wielkopolskie. – Do inkubacji zakwalifikowaliśmy początkowo 60 pomysłów, a gdy w projekcie pojawiły się pewne poprzetargowe oszczędności postanowiliśmy dać szansę kolejnym 10 start-upom – tłumaczy Milena Kulesza, kierownik Działu Rozwoju w Białostockim Parku Naukowo-Technologicznym. Zgłoszone do Hub of Talents pomysły były na różnym poziomie rozwoju i prezentowały najróżniejsze branże. – Jedne były bardzo dobrze przemyślane, inne słabo przygotowane i bez tego pierwiastka innowacji. Wszystkie zostały jednak ocenione przez ekspertów i co nas cieszy – wbrew wcześniejszym obawom – dominują nie aplikacje, ale konkretne produkty związane z przemysłem wodnym, automatyką i robotyką, branżą budowlaną, energetyczną czy medyczną – wlicza Milena Kulesza. Pilotaż Hub of Talents, podobnie jak w przypadku dwóch pozostałych platform startowych, pokazał jak wielkie jest zapotrzebowanie na tego typu programy. – Młodzi przedsiębiorcy potrzebują wsparcia mentorów i ekspertów. Usługi specjalistyczne dostosowujemy do każdego indywidualnie. Mamy nadzieję, że program będzie kontynuowany. My też się cały czas uczymy i kolejna edycja na pewno będzie jeszcze lepiej przygotowana i zrealizowana – zapewnia Milena Kulesza.

### Connect

Ekosystem rozwijany przez Lubelski Park Naukowo-Technologiczny we współpracy m.in. z inkubatorami przedsiębiorczości, funduszami inwestycyjnymi Venture Capital, samorządami terytorialnymi, uczelniami wyższymi oraz instytucjami otoczenia biznesu z całego kraju, w tym szczególnie z województw podkarpackiego, wielkopolskiego, śląskiego i mazowieckiego. Do platformy startowej wpłynęły 752 wnioski. – Są to pomysły z najrozmaitszych branż: od gastronomii, przez rolnictwo i IT, po biotechnologię. Ich jakość również była różna: od słabych, pisanych „na kolanie”, po świetnie przygotowane i poparte realnymi działaniami – mówi Urszula Hasiec, dyrektor działu PR i Marketingu Lubelskiego Parku Naukowo-Technologicznego. W procesie inkubacji znajdzie się 70 start-upów, które pomyślnie przeszły ocenę formalną i merytoryczną swoich projektów. – Już teraz widzimy potrzebę kontynuacji działań, chociażby ze względu na liczbę wniosków, które wpłynęły po określonym przez nas czasie. Nawet po zamknięciu systemu przez PARP zainteresowani wciąż pytają o możliwość udziału w programie – zapewnia Urszula Hasiec.



Hub of Talents  
Connect  
TechnoparkBiznesHub





**PLATFORMY  
STARTOWE**  
TechnoparkBiznesHub

# TESTUJEMY NAJLEPSZE **POMYSŁY** NA BIZNES

*Konwersacje z chińskim native speakerem bez wychodzenia z domu, wypożyczalnia rzeczy niezbędnych oraz komputery, które widzą i analizują obraz. Autorzy tych pomysłów, dzięki Platformie Startowej TechnoparkBiznesHub, zaczynają pracę nad ich realizacją.*



Platforma Startowa TechnoparkBiznesHub, to najprościej rzecz ujmując zapewnienie wsparcia dla osób, które mają pomysł na biznes. – Staramy się sfinansować ich marzenia.

*Pomagamy tym, którzy tworzą innowacyjne rozwiązania, najczęściej z segmentu nowych technologii.*

Oceniamy ich propozycje m.in. pod kątem tego, czy mają szansę powodzenia, czy mają konkurencję, do jakiego klienta są kierowane – wylicza Dorota Kamińska, kierownik Działu Inkubacji i Akceleracji Kieleckiego Parku Technologicznego.

Przedszkole dla firm

Platforma to swoiste przedszkole, półroczne przygotowanie do stworzenia produktu, który będzie miał szansę wejść na rynek. – Testujemy pomysły. W ciągu trzech pierwszych lat działalności upada 70 proc. firm, w przypadku start-upów ten odsetek jest jeszcze większy. Chcemy zminimalizować tworzenie produktów, które nie mają szansy się sprzedać – tłumaczy Dorota Kamińska.

*Program jest skierowany do osób, które nie ukończyły 35 lat, z całego kraju. Warunkiem uczestnictwa jest jednak założenie działalności w naszym regionie.*

– Wśród zgłoszonych firm dominują dwie grupy: osoby młode, studenci oraz ludzie około 35. roku życia, którzy pierwsze zawodowe doświadczenia mają już za sobą, dysponują kontaktami biznesowymi i uważyli jakąś niszę, potrzebę. Zwykle mają też na tyle stabilną sytuację życiową, że są w stanie podjąć ryzyko – zwraca uwagę Dorota Kamińska. Pod nazwą TechnoparkBiznesHub kryje się duże konsorcjum złożone m.in. z trzech parków technologicznych: w Kielcach, Rzeszowie i Stalowej Woli; uczelni; Akademickich Inkubatorów Przedsiębiorczości; firm (m.in. VIVE Textile Recycling sp. z o.o. i Infover sp. z o.o.); Sieci Aniołów Biznesu PROSHARE

sp. z o.o., czyli ludzi z wolnym kapitałem do zainwestowania oraz struktur miejskich (w Kielcach w postaci m.in. Pełnomocnika Prezydenta ds. Przedsiębiorczości).

Ambitni optymiści

Zainteresowanie platformą (nabór pomysłów zakończył się w listopadzie) przerosło wszelkie oczekiwania. Wpłynęło ponad 850 wniosków, które następnie zostały poddane ocenie ekspertów. Do inkubacji trafiło 60. – Ilość projektów zaskoczyła zarówno organizatorów, jak i nas – ekspertów. Świadczy to o dużym potencjale pomysłodawców, ale i ogromnej potrzebie takich działań. Młodzi ludzie poszukują możliwości zaprezentowania swojego pomysłu, weryfikacji potencjału rynkowego, a w dalszym etapie współpracy z mentorami i doradcami biznesowymi. Co ważne nie ponoszą ryzyka niepowodzenia – zapewnia Katarzyna Papież-Pawelczak, ekspert oceniający pomysły.

*Projekty są zróżnicowane, dotyczą wielu dziedzin, nie tylko IT, ale też związanych z chemią, odnawialnymi źródłami energii, aerodynamiką.*

– Pomysłodawcy są ambitni, zdeterminowani, mają głowy pełne innowacyjnych rozwiązań, ale przede wszystkim wierzą w powodzenie swoich biznesów – dodaje Katarzyna Papież-Pawelczak.

Od adresu po wsparcie techniczne

Nad rozwojem start-upów czuwa 13 opiekunów. Są to przedsiębiorcy, aniołowie biznesu, inwestorzy i osoby, które wprowadziły na rynek innowacyjne produkty. Mentorzy, dzieląc się swoim doświadczeniem teoretycznym i praktycznym, pracują z daną firmą, tworzą indywidualny program inkubacji, określają co będzie tzw. MVP, czyli minimalną wersją produktu, prototypem, który zostanie zaprezentowany potencjalnym klientom i po ich ocenie ewentualnie dopracowany. – W tym momencie rozpoczyna się pogłębiona analiza konkurencji, segmentu, do którego skierowany jest projekt, praca nad modelem biznesowym oraz budowa szybkich prototypów w celu sprawdzenia czy zdiagnozowana przez nas potrzeba jest realna – mówi Dorota Kamińska. Znajdujące się w inkubacji firmy dostają wirtualny adres (rejestrują się przy ul. Olszewskiego 6), możliwość otrzymania bezpłatnego biura, obsługę księgową, doradztwo podatkowe, prawne, a także pomoc w stworzeniu elementów identyfikacji wizualnej. – To jest grupa usług podstawowych. W zależności od potrzeb firmy dysponujemy też całym wachlarzem usług specjalistycznych: wsparciem technicznym, technologicznym, inżynierskim, informatycznym, w zakresie analiz potrzeb klienta czy zarządzania i przedsiębiorczości. Zgłaszają się do nas osoby z różnymi kompetencjami. Wspólnie określamy, co jest im potrzebne do stworzenia MVP – zwraca uwagę Dorota Kamińska.

rowany jest projekt, praca nad modelem biznesowym oraz budowa szybkich prototypów w celu sprawdzenia czy zdiagnozowana przez nas potrzeba jest realna – mówi Dorota Kamińska. Znajdujące się w inkubacji firmy dostają wirtualny adres (rejestrują się przy ul. Olszewskiego 6), możliwość otrzymania bezpłatnego biura, obsługę księgową, doradztwo podatkowe, prawne, a także pomoc w stworzeniu elementów identyfikacji wizualnej. – To jest grupa usług podstawowych. W zależności od potrzeb firmy dysponujemy też całym wachlarzem usług specjalistycznych: wsparciem technicznym, technologicznym, inżynierskim, informatycznym, w zakresie analiz potrzeb klienta czy zarządzania i przedsiębiorczości. Zgłaszają się do nas osoby z różnymi kompetencjami. Wspólnie określamy, co jest im potrzebne do stworzenia MVP – zwraca uwagę Dorota Kamińska.

*Po półrocznej pracy najlepsze pomysły (co najmniej 30) otrzymają pozytywną rekomendację do drugiego etapu, czyli aplikacji o środki potrzebne do stworzenia już konkretnego produktu (do wzięcia jest nawet 800 tys. zł).*

– To będzie konkurs zamknięty, przeznaczony tylko dla platform. Aplikacja musi być jednak dobrze przygotowana i w trakcie inkubacji pracujemy nad stworzeniem gotowego materiału, na który składają się m.in. biznesplan czy analiza kosztów prowadzenia działalności w następnych latach – zdradza Dorota Kamińska.

O kontynuacji decydują w Europie

TechnoparkBiznesHub, podobnie jak inne platformy startowe, jest projektem pilotażowym, ocenianym przez Komisję Europejską. – Po jego zakończeniu zostanie przygotowany raport podsumowujący, prezentujący najlepsze praktyki. Te zaś zostaną zgłoszone do nowego okresu programowania. Szanse na kontynuację są duże, pieniądze są zabezpieczone. Czekaemy tylko na decyzję Komisji – zapewnia Dorota Kamińska.

To dobra wiadomość dla świętokrzyskiego środowiska start-upowego, które dopiero się formuluje. – Dotychczas każdy działał na własną rękę. Od roku staramy się integrować tych ludzi, organizować spotkania, na których próbujemy zdiagnozować ich potrzeby. Myślimy też o stworzeniu serwisu, w którym będą dostępne wszystkie informacje dotyczące start-upów – zdradza Maciej Balasiński, organizator Startup Weekend Kielce, wydarzenia, podczas którego zespoły start-upowe przez trzy dni pracują nad projektami poddawanych ocenie jury. Zdecydowana większość świętokrzyskich start-upów, bo blisko 80 proc. bazuje na branży IT. Aplikacje mobilne i serwisy webowe, to dwa najbardziej popularne segmenty.

*To, czego dotychczas brakowało lokalnemu środowisku, to brak możliwości akceleracji. Platforma Startowa TechnoparkBiznesHub to dla nich duża szansa.*

– Jest wiele osób, które mają dobry pomysł na biznes, ale brakuje im odwagi, myślą, że są za słabi, nie wiedzą od czego zacząć. Akceleracja to narzędzie, które może ich wiele nauczyć. Ci, którzy zakwalifikują się do platformy zyskują dostęp do zasobów, które dotychczas były poza ich zasięgiem, przede wszystkim do wiedzy mentorów. Intensywna akceleracja z dobrym wsparciem doświadczonych ekspertów, to gra warta świeczki – nie ma wątpliwości Maciej Balasiński.

*Zainteresowanie platformą przerosło wszelkie oczekiwania. Wpłynęło ponad 850 wniosków, które następnie zostały poddane ocenie ekspertów.*

## Wybrane start-upy znajdujące się w procesie inkubacji:

### Alef-Bet

Anna Zaborska, doktorantka w Zakładzie Hebraistyki Uniwersytetu Warszawskiego, pomoże ludziom nauczyć się języków azjatyckich: mandaryńskiego, japońskiego, koreańskiego etc. W TechnoparkBiznesHub rozwija swój pomysł stworzenia interaktywnej platformy do spersonalizowanego nauczania online języków azjatyckich. – Wychodzimy z przekonania, że każdy z nas uczy się inaczej, dlatego też nie możemy oferować wszystkim tych samych narzędzi. Dysponujemy technologią, która pozwoli na indywidualny dobór materiałów do samodzielnej nauki, 24 godziny na dobę, na różnych poziomach zaawansowania i z każdego miejsca na Ziemi. Zintegrowany z platformą system wyznaczy indywidualną ścieżkę dla każdego ucznia – zapowiada Anna Zaborska.

Technologię, którą posiada Alef-Bet Technologiczny Plan Edukacyjny Kongresu Stanów Zjednoczonych określa mianem „oprogramowania przyszłych pokoleń”. – Dodatkowo nasz uczeń będzie miał możliwość synchronizowanej lekcji online z własnym lektorem, który jest native speakerem. A materiały, do których otrzyma dostęp sygnowane są przez dydaktyków z wiodących uniwersytetów. Oferujemy także bieżącą ocenę postępów nauki i system motywacyjny – wylicza Anna.

### Chnopfli

Wojciech Wojtas-Niziurski wspólnie z trzema współnikami pracuje nad systemami widzącymi. – Dzisiejsze komputery są na tyle szybkie i wydajne, że możemy stworzyć maszyny, które „widzą”. Po otrzymaniu obrazu z kamery i jego przetworzeniu będą potrafiły go przeanalizować pod kątem potrzebnych nam danych – tłumaczy pomysłodawca projektu Chnopfli (nazwa szwajcarskiego dania). Komputer będzie widział plan, zapamięty-

wał sceny, np. ile i jakie auta zaparkowały na parkingu przed firmą, kto i o której godzinie wszedł do budynku. Ta funkcjonalność z powodzeniem może być wykorzystana w systemach bezpieczeństwa. – Nasz projekt pozwoli pracownikom ochrony zaoszczędzić dużo czasu. Wyobraźmy sobie sytuację, w której szukamy czarnego samochodu parkującego w ostatnim tygodniu przed naszą firmą. Nie wiemy jednak, kiedy konkretnie i nasz pracownik musi przejrzyć 168 godzin nagrania. W przypadku Chnopfli wystarczy, że wydamy komputerowi polecenie „wyszukaj wszystkie czarne auta parkujące przed firmą” i po kilku sekundach otrzymamy wyniki – mówi Wojciech Wojtas-Niziurski.

Dodatkowo dzięki Chnopfli dane mogą być przechowywane przez co najmniej dwa lata, a nie jak to jest najczęściej praktykowane przez 5-7 dni.

### Internetowa wypożyczalnia rzeczy RentMarket

Zespół Alberta Ksela zamierza stworzyć serwis z wyszukiwarką rzeczy do wypożyczenia. – Chcemy być pośrednikiem między firmami i osobami dysponującymi przedmiotami, których inne firmy i osoby potrzebują. Korzystając z geolokalizacji będziemy umożliwiać im kontakt ze sobą. Terenem naszego działania będzie cały kraj, a w przyszłości także rynki zagraniczne – zdradza Albert Ksel.

Serwis będzie podzielony na cztery kategorie: „dla domu”, „na eventy”, „dla firm” i „do remontu”. – Wiele osób, które organizuje różnego rodzaju imprezy często potrzebuje stołów czy krzeseł. Firmy wynajmujące mieszkania dla pracowników wypożyczają rzeczy do mieszkania. Wielokrotnie widzieliśmy jak przedsiębiorcy wystawiający się podczas imprez w Targach Kielce sprowadzali z odległych zakątków kraju sprzęt potrzebny do zorganizowania stoiska. Dzięki skorzystaniu z naszej wyszukiwarki mogliby znaleźć te rzeczy bliżej, co na pewno pozwoliłoby obniżyć koszty i zaoszczędzić czas – mówi Albert Ksel.

RentMarket chce współdziałać z wypożyczalniami mebli, sprzętu RTV AGD, sprzętu scenicznego, które funkcjonują w całym kraju. – Współpracujemy już także z hotelami, restauracjami czy domami weselnymi i to także są nasi potencjalni partnerzy – zwraca uwagę Albert Ksel.

Alef-Bet / Anna Zaborska



Chnopfli / Wojciech Wojtas-Niziurski



RentMarket / Albert Ksel



JOANNA RUDAWSKA

— opiekun start-upów w projekcie Platforma Startowa TechnoparkBiznesHub

## INNOWACYJNE POMYSŁY — SKĄD WIEMY, ŻE SĄ INNOWACYJNE?



*Innowacje stanowią o przewadze przedsiębiorstw. Prowadzą do wzrostu konkurencyjności, zwiększenia efektywności, często do obniżenia kosztów w firmie. Jak jednak uchwycić granicę pomiędzy tym co jest, a co nie jest innowacyjne? Jak zweryfikować, który pomysł jest najlepszy, ma potencjał, zaakceptuje go rynek i nie stracimy pieniędzy inwestując w ideę?*

Nie jest to zadanie łatwe, ponieważ sama definicja innowacji budzi często kontrowersje. W literaturze jest wiele określeń dotyczących pojęcia innowacja. Prekursorem tej tematyki jest austriacki ekonomista

J. A. Schumpeter, który już w 1960 roku podkreślał, że innowacja to „twórcza destrukcja” (ang. creative destruction), radykalna zmiana, najczęściej technologiczna. Obecnie poprzez innowacje odnosimy się do nowych lub znacząco zmienionych, ulepszonych rozwiązań. Zmiany te obejmują produkt, proces, nową metodę marketingu lub nową metodę organizacji w działalności biznesowej, organizacji miejsca pracy lub zewnętrznych kontaktach (Oslo Manual 2005).

Czynników, które należy wziąć pod uwagę badając innowacyjny pomysł jest wiele, również metody badania są różne. Najczęściej wykorzystuje się metody porównawcze i kontrastowe, gdzie analizujemy pomysł w różnych ujęciach rozkładając go na mniejsze części. Szukamy wtedy cech wspólnych, powiązań lub cech przeciwstawnych. Dzięki takiemu podejściu upewniamy się czy przedsięwzięcie jest nowatorskie czy stanowi imitację istniejących produktów, procesów, usług, a może ulepsza w sposób znaczący dotychczasowe rozwiązanie.

Oceniając projekt pod względem innowacyjności, bierzemy najczęściej pod uwagę kilka elementów, m.in. nowość, wzrost użyteczności, możliwość wdrożenia i opłacalność wykorzystania nowego rozwiązania.

Mówiąc o nowości, w przypadku projektu Platforma Startowa TechnoparkBiznesHub, rozumiemy ją, co najmniej, jako nowatorstwo w skali kraju. Nowość, czyli coś, co do tej pory nie istniało lub znacząca zmiana istniejącego rozwiązania. Ciężko w dzisiejszych czasach o rozwiązanie całkowicie nieznane, niespotykane, stanowczo łatwiej o pomysły, które wprowadzają znaczne ulepszenie. Oceniając to kryterium bierze się pod uwagę zarówno wskaźniki jakościowe jak i ilościowe. Eksperti sprawdzają jak odróżnić produkt, usługę, proces od występujących na rynku o podobnych funkcjach. Dokonywana jest analiza przewagi konkurencyjnej.

Weryfikując natomiast użyteczność, należy sprawdzić w jaki sposób innowacja zaspokaja potrzeby grupy docelowej, na ile jest przydatna, praktyczna, jakie korzyści daje odbiorcy oraz jaką wartość wnosi. W przypadku produktu sprawdzane są cechy użytkowe oraz jego funkcjonalności, np. zastosowanie grafenu zwiększa wytrzymałość materiału. Gdy oceniane są innowacje procesowe, zadawane są pytania np. jak dana innowacja wpłynie na cykl produkcyjny w firmie, na potencjalnych użytkowników i jak podniesie jakość usług, np. system rejestracji online skraca czas obsługi klienta.

Bardzo ważnym elementem oceny jest możliwość wdrożenia innowacji połączona z opłacalnością tego działania. Wnikliwa weryfikacja tego kryterium na samym początku zmniejsza ryzyko inwestycji w projekt, który nie ma potencjału rynkowego lub który jest nieopłacalny mimo, że jest innowacyjny, bo koszty przewyższają późniejsze korzyści.

Należy dokładnie zdefiniować rynek docelowy, grupę do której kierowany jest nasz produkt lub usługa i jej wielkość. Kluczowa jest analiza potrzeb, preferencji i zainteresowania odbiorców, analiza wielkości popytu oraz wiedza ile za takie rozwiązanie są w stanie zapłacić, czyli kalkulacja ceny, wartości sprzedaży, kosztów produkcji i zysku. Badamy otoczenie konkurencyjne i warunki wejścia na rynek, analizujemy ryzyka. Do oceny ekonomicznej efektywności innowacji stosowane są różne modele, bazujące na wielkościach takich jak na przykład NPV (wartość zaktualizowana netto), która pozwala określić aktualną wartość wpływów i wydatków związanych z ocenianym przedsięwzięciem innowacyjnym, IRR (wewnętrzna stopa zwrotu) oraz DP (okres zwrotu nakładów finansowych), który oznacza czas konieczny do wyrównania przez wpływy poniesionych wydatków finansowych. Są one przydatne przy wdrażaniu złożonych, finansowanych z kilku źródeł innowacji. Inne modele to bazujące m.in. na takich zmiennych jak czas i ryzyko, które na bazie przygotowanych scenariuszy pokazują prawdopodobieństwo opłacalności wdrażania innowacji.

Korzyści z wdrażania innowacji pojawiają się w większości przypadków w dłuższej perspektywie czasu. To znacząco utrudnia ich pomiar, dlatego tak ważna jest wnikliwa analiza każdego pomysłu pod kątem jego innowacji już na początku procesu oraz wybór modelu biznesowego w jakim chcemy dane przedsięwzięcie realizować. Pomoże to zmniejszyć ryzyko, które jest nieodłącznie związane z innowacjami.



*Pierwszy w Polsce park technologiczny trzeciej generacji, zapewniający nie tylko przyjazne warunki do pracy, ale też do życia, powstanie w Kielcach. Stworzona na fiński wzór dzielnica przedsiębiorczości ma m.in. zadbać o rozwój środowiska start-upowego.*

# TECHNOPOLIS

KIELECKA DOLINA KRZEMOWA



Finlandia od wielu lat postrzegana jest jako jeden z liderów w dziedzinie innowacyjności i kraj, w którym istnieją bardzo dobre warunki do prowadzenia biznesu. Położony w mieście Espoo, ok. 8 km od centrum Helsinek, największy w Finlandii i Europie Północnej park technologiczny – Centrum Otaniemi – na powierzchni 4 km<sup>2</sup> skupia m.in. organizacje badawczo-rozwojowe, instytuty akademickie i ponad 800 firm, w tym start-upy i międzynarodowe korporacje. Społeczność Otaniemi liczy 32 tys. osób, w tym 16 tys. studentów i 16 tys. profesjonalistów sektora technologicznego z ponad 110 różnych krajów. – Finowie nieco inaczej patrzą na ośrodki wsparcia przedsiębiorczości i innowacyjności. Nie koncentrują się jedynie na tworzeniu procesów związanych z rozwojem biznesu, ale myślą dużo szerzej, zagospodarowując całe dzielnice miast. Dziś podobnie chcemy spojrzeć na rozwój parku technologicznego, nie skupiając się już tylko na budowie infrastruktury, uzbrajaniu terenów inwestycyjnych, świadczeniu usług okołobiznesowych, ale patrząc na tę część miasta, jak na dzielnicę wielofunkcyjną – zdradza Szymon Mazurkiewicz, dyrektor Kieleckiego Parku Technologicznego. – To ambitny plan, ale możliwy do zrealizowania – dodaje.

#### Dobre miejsce do pracy i życia

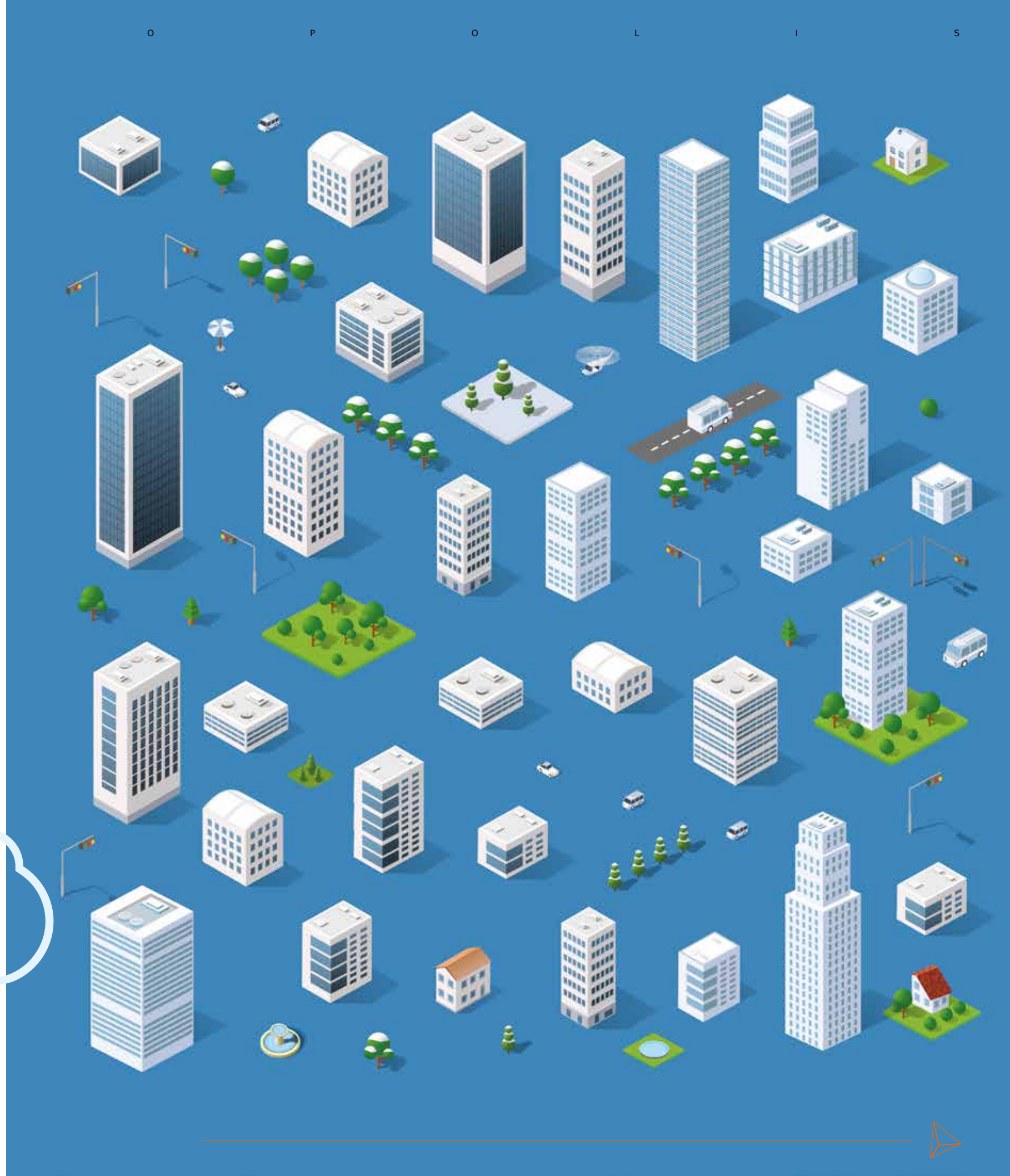
Technopolis – miasto w mieście, dzielnica związana z biznesem i przedsiębiorczością, sprzyjająca powstawaniu kreatywnych pomysłów, zbudowana na wzór Doliny Krzemowej, oczywiście na nieporównywalnie mniejszą skalę. Siłą napędową tej dzielnicy mają być przede wszystkim start-upy. Dziś rozwijające się w dwóch, szczelnie wypełnionych inkubatorach wkrótce dołączają się dwóch kolejnych, wybudowanych wzdłuż ul. Olszewskiego. Obecnie Park jest na etapie uzyskiwania warunków

zabudowy. Do końca roku ma być gotowa dokumentacja projektowa, wtedy też planowane jest rozpoczęcie inwestycji. – Na wzór kultury Google będzie kolorowo, kreatywnie i innowacyjnie. Stworzymy miejsce, w którym młodzi ludzie będą mieli dobre warunki do tego, żeby myśleć inaczej. Chcemy wesprzeć te osoby na miejscu i sprawić, by nie musiały szukać finansowania na zewnątrz. A tak niestety często się dzieje, ludzie z dobrymi pomysłami wyjeżdżają do Niemiec, Wielkiej Brytanii czy nawet Doliny Krzemowej – zwraca uwagę Szymon Mazurkiewicz.

Poza zapewnieniem warunków do rozwoju przedsiębiorczości Park zamierza też stworzyć w tej części Kielc miejsce przyjazne do życia. W planach jest budowa co najmniej trzech budynków mieszkalnych. Pojawią się także obiekty sportowe i rekreacyjne: mały golf na przestrzeni kilku hektarów i boiska wielofunkcyjne, a także miejsca o charakterze artystycznym, prezentujące m.in. czym zajmują się lokatorzy Parku i jakie mają pomysły, co może być inspiracją dla innych. Powstanie przedszkole, być może także szkoła. Już funkcjonuje Energetyczne Centrum Nauki, które w ciągu pierwszego roku działalności odwiedziło blisko 20 tys. osób. – Myślimy o tym, aby przyciągnąć do Kielc ludzi z zewnątrz: z Polski czy nawet zagranicą. Chcemy stworzyć im nie tylko wsparcie przy rozwoju pomysłu biznesowego, ale też – być może za darmo lub na preferencyjnych warunkach – zapewnić dobre miejsce do życia – zapewnia Szymon Mazurkiewicz.

#### Biznesowa inwazja na północ

Największym atutem projektu Technopolis jest położenie Kieleckiego Parku Technologicznego. Ogromna przestrzeń w północno-zachodnich Kielcach ma perspektywę dalszego rozwoju w kierunku ul. Zagnańskiej.



Po „przebicu” ul. Olszewskiego, zbudowaniu przejścia nad torami, poprowadzeniu drogi przez ul. Zagnańską aż do ul. Witosa, Park uzyska dostęp do kolejnych terenów inwestycyjnych. – Patrzymy na całą północną część Kielc jako miejsce, gdzie biznes będzie mógł się rozwijać. Inne parki technologiczne, zlokalizowane niejednokrotnie w centrach polskich miast, nie mają takiej możliwości. I dziś nie tylko nie są rentowne, ale pilnie potrzebują programu restrukturyzacji, który pozwoli im wzmocnić swoją konkurencyjność i sprawi, że przestaną być obciążeniem dla samorządów – twierdzi Szymon Mazurkiewicz.

Tymczasem Kielecki Park Technologiczny już staje się miejscem pożądanym. Ceny za metr kwadratowy powierzchni zaczynają być wyższe niż w centrum miasta. Mimo to przedsiębiorcy chcą właśnie tu rozwijać swoją działalność. – Nasza oferta spełnia ich oczekiwania. Obawialiśmy się, że w momencie, gdy firmom skończą się preferencyjne warunki najmu zaczną od nas odchodzić. Tak się jednak nie stało. Ci ludzie nie chcą już funkcjonować w oderwaniu od ekosystemu, który tu się wytworzył. Zbudowanie bardziej lub mniej formalnych relacji między lokatorami, realizacja wspólnych przedsięwzięć i wsparcie, którego sobie udzielają sprawiają, że nie chcą się stąd wyprowadzać. Jeśli dołożymy do tego przyjazne warunki do życia: mieszkania, przedszkole, sport i rozrywkę, to naprawdę będą tu mieli wszystko, czego potrzebują – przekonuje Szymon Mazurkiewicz.

#### Skąd wziąć pieniądze?

Na realizację tych wszystkich planów potrzeba oczywiście czasu i pieniędzy. I choć pierwsze inicjatywy już są podejmowane, to myśląc o Technopolis w szerokiej skali mówimy o perspektywie co najmniej 20 lat. Jeśli chodzi o finansowanie, to pewnie możliwości stwarza nowa perspektywa unijna na lata 2014-2020. – Osobiście martwi

mnie jednak, że choć jesteśmy już w połowie tego okresu, to szeroki strumień pieniędzy wciąż jeszcze nie popłynął. Dlatego, gdyby jednak nie udało nam się uzyskać wsparcia, będziemy się starali sfinansować to przedsięwzięcie ze środków własnych. Park jest ośrodkiem rentownym i nadwyżki, które dziś gromadzimy zamierzamy przeznaczać na dalszy rozwój jego infrastruktury. Czy to wystarczy? Pewnie nie! Dlatego trzeba budować szeroki front finansowania pochodzący zarówno z sektora publicznego, jak i prywatnego. Nie możemy uzależniać rozwoju Parku wyłącznie od funduszy strukturalnych, bo one pewnego dnia się skończą – nie pozostawia złudzeń Szymon Mazurkiewicz. – Energii nam nie brakuje. Nie mam też wątpliwości, że zespół parku z realizacją tych planów sobie poradzi – dodaje.

#### Kreujemy przyszłość

Zdaniem dyrektora, aby projekt Technopolis miał szansę powodzenia potrzeba także innego spojrzenia na rozwój kraju, inwestowania w projekty strategiczne. – Budowa szybkich dróg i nowoczesnych kolei jest ważna, ale w moim przekonaniu brakuje wsparcia dla projektów, które będą impulsem do dalszego rozwoju, które po zakończeniu unijnego finansowania zapewnią miastu i regionowi dobrą koniunkturę – przekonuje. Potrzebna jest też współpraca wielu osób i środowisk, m.in. naukowego, bo to uczelnie skupiają młodych ludzi. – Ważne, aby ci, którzy wyjeżdżają z Kielc chcieli tu wrócić. By mieli możliwość znalezienia pracy na odpowiednim poziomie i z dobrymi zarobkami. I rozwój Technopolis może to zapewnić – nie ma wątpliwości Szymon Mazurkiewicz. – Jako Park musimy odpowiadać na potrzeby lokatorów, ale musimy też kreować przyszłość. To jest największe wyzwanie. Staramy się przewidzieć, jak ten świat będzie wyglądał za 10-20 lat i jakie będą te potrzeby. I tak przygotowujemy plany rozwojowe, żeby móc na nie odpowiedzieć – podsumowuje projekt Technopolis.

#### Wojciech Lubawski, prezydent Kielc:

Nie ma w tej chwili bardziej popularnego hasła, jak nowe technologie, często nadużywanego, bo tak naprawdę chodzi o komercjalizację wiedzy. W Polsce nie jest ona niestety zbyt bogata, nasze uczelnie na tle światowych wypadają słabo. Za to Polacy są atrakcyjni, wiele przykładów osób działających w USA czy w Europie potwierdza, że potrafimy. Często nowe technologie rodzą się w skomplikowanych laboratoriach, ale równie często w głowach i to młodych ludzi. Chcemy w Kielcach stworzyć takie warunki, żeby ci najbardziej kreatywni, dążący do sukcesu chcieli tutaj być. Technopolis będzie skierowane nie tylko do kielczan, ale też do ludzi z Polski i ze świata. Musimy jednak stworzyć im dobre warunki: godziwą pensję, mieszkanie, spełnić ich oczekiwania. Dać im miejsce, w którym będą mogli realizować swoje plany. Potrzebne są oczywiście pieniądze. Dziś jednak, jeśli chodzi o start-upy zostały podjęte dobre decyzje i środki przeznaczone na ich rozwój już są atrakcyjne, sięgając niemal miliona złotych na dobre, ciekawe projekty. I tych pieniędzy może być jeszcze więcej. Chcemy, żeby ci młodzi ludzie, skupieni wokół Parku, dobrze się czuli, żeby to było miejsce przyjazne. Już w tej chwili jest ich sporo, a będzie jeszcze więcej. Wytworzy się efekt synergii, który sprawdził się w wielu miejscach na świecie. Czy istnieje lepszy sposób na rozwój miasta? Dzisiaj nie! Obecnie świat nie jest nastawiony na produkcję suporeksów, rynek wymaga innego podejścia. Wierzę, że w przypadku Kielc będzie to szczególnie uzasadnione.



Nie mamy terenów, na których można byłoby postawić fabrykę. A nowe technologie z reguły tym się charakteryzują, że nie potrzebują aż tak wielkich powierzchni, to nie jest przemysł ciężki. W większości są to rozwiązania IT, którym wystarczy dobry komputer, serwer i przyjazne otoczenie. I w tym kierunku będziemy zmierzać.

*Chcemy w Kielcach stworzyć takie warunki, żeby ci najbardziej kreatywni, dążący do sukcesu chcieli tutaj być. Technopolis będzie skierowane nie tylko do kielczan, ale też do ludzi z Polski i ze świata.*



# KIELECKI PARK TECHNOLOGICZNY TO NIE TYLKO PRZESTRZEŃ DLA MŁODYCH FIRM. TO TAKŻE DZIAŁALNOŚĆ DALEKO WYCHODZĄCA POZA FUNKCJONUJĄCE DZIŚ STANDARDY

## AKTYWNI NA MIĘDZYNARODOWEJ ARENIE

– Praca przy projektach to dla nas codzienność. Współpracujemy nie tylko z partnerami z kraju, ale również z międzynarodowym środowiskiem – mówi Szymon Mazurkiewicz, dyrektor KPT. W 2016 roku Kielecki Park Technologiczny zakończył projekt Shake up Start ups realizowany w partnerstwie ze Stowarzyszeniem Edukacja przez Internet oraz z chorwacką agencją rozwoju Pins i łotewskim stowarzyszeniem Biedriba. Jego celem było budowanie wśród młodzieży przedsiębiorczych postaw i zachęcanie do podejmowania biznesowych inicjatyw. Rezultatem jest opracowanie, metody pozaformalnej akademii przedsiębiorczości. – Dzięki współpracy z zagranicznymi instytucjami i możliwości czerpania z ich doświadczeń, powstał podręcznik, który zawiera dobre praktyki, scenariusze zajęć, a także metody i narzędzia przydatne w pracy z młodzieżą. Oferujemy go wszystkim zainteresowanym – szkołom, organizacjom pozarządowym, czy indywidualnym podmiotom – mówi Szymon Mazurkiewicz.

## URBAN INNO

Projekt, który wpisuje się w ideę „inteligentnych miast”. KPT wraz z partnerami z Niemiec, Słowenii, Słowacji, Chorwacji, Austrii, Węgier i Włoch rozpoczął jego realizację w 2016 roku i opracuje innowacyjne rozwiązanie, np. w postaci mobilnej aplikacji, które sprawi, by życie w mieście stało się łatwiejszym i wygodniejszym. Projekt potrwa trzy lata. – To dla nas duże wyzwanie i szansa na wypracowanie nowatorskiego pomysłu, którym będziemy się dzielić z innymi – mówi dyrektor KPT.

## VETRIANGLE

Park został także liderem projektu Vetriangle. – Jednym z obszarów działalności KPT jest popularyzacja wiedzy, a w kolejnym etapie jej

komercjalizacja, by miała praktyczne zastosowanie – tłumaczy dyrektor Szymon Mazurkiewicz. Podobny charakter ma nowy projekt. Chodzi właśnie o dostosowanie kształcenia zawodowego do konkretnych potrzeb pracodawców. Uczestnicy projektu w trakcie wizyt studyjnych poznawają będą systemy kształcenia obowiązujące w krajach zaangażowanych w projekt. Odwiedzą także miejsca, gdzie młodzi ludzie w praktyce poznają pracę przy produkcji. Przedsięwzięcie realizowane jest we współpracy z Niemcami, Hiszpanią, Turcją i Litwą. Na koniec powstanie podręcznik, który pomoże wprowadzić w życie zasady systemu dualnego kształcenia w wielu miejscach, nie tylko w kraju. Projekt będzie realizowany do sierpnia 2018 roku.

## IT LAUNCH BOX

Projekt jest odpowiedzią na zagrożenie płynące z niedostatecznej liczby pracowników wykwalifikowanych w zakresie umiejętności związanych z IT w Europie. Rezultatem przedsięwzięcia ma być stworzenie edukacyjnego programu dla potencjalnych przedsiębiorców z branży IT (BootCamp). Powstanie też Platforma Mentoringowa, która będzie dawać możliwość zapoznania się z wiedzą i poradami mentorów, którzy przysłużyli się rozwojowi sektora IT i mają doświadczenie w przedsiębiorczości. Projekt potrwa do kwietnia 2018 r. i realizowany jest z partnerami z Macedonii, Grecji, Hiszpanii, Portugalii i Słowenii.

## CENTRUM FASHION DESIGN

W listopadzie 2015 r. Kielecki Park Technologiczny zainaugurował działalność Centrum Fashion Design, które oferuje powierzchnie i usługi dla projektantów i modowych pasjonatów. Jest także miejscem, gdzie m.in. studenci i absolwenci uczelni artystycznych mogą rozwijać swoje pasje w tej dziedzinie. Profesjonalne wnętrza CFD to między innymi szwalnia, studio

graficzne i fotograficzne oraz showroom. We wrześniu 2016 r. KPT po raz pierwszy zorganizował wielkie modowe wydarzenie – międzynarodowe warsztaty Workshop Fashion Design, których mentorami byli projektanci z Duetu Paprocki&Brzozowski. Grupa studentów kierunków wzorniczych z Polski i zagranicy w ciągu dwóch tygodni przygotowała wyjątkową kolekcję ubrań, która zaprezentowana została podczas finałowego pokazu mody w Galerii Korona Kielce. – Przedsięwzięcie miało charakter pilotażowy, ale już myślimy o organizacji kolejnych edycji. Chciałbym, aby efekty warsztatów z czasem zyskały wymiar komercyjny – zapowiada Szymon Mazurkiewicz.



## WIZYTY STUDYJNE

Oprócz doskonale wyposażonej i atrakcyjnie zlokalizowanej infrastruktury, preferencyjnych warunków wynajmu oraz szeregu usług biznesowych i rozwojowych dla start-upów oraz mikroprzedsiębiorstw, Kielecki Park Technologiczny dzieli się z innymi bogatym doświadczeniem i wiedzą na temat innowacji, transferu technologii, wspierania przedsiębiorczości i inkubowania młodych firm. – Chcemy wspierać samorządy w procesie tworzenia innowacyjnych rozwiązań. W budowaniu koncepcji nie da się kopiować wzorców, ale w oparciu o różne rozwiązania można tworzyć nowe modele. Każdy z nich musi być „uszyty na miarę” lokalnych potrzeb, możliwości i celów – zauważa dyrektor KPT i podkreśla, że za wzór dla Kieleckiego Parku Technologicznego służyły m.in. rozwiązania ze Skandynawii, ale doskonałe modele są też w Niemczech, czy USA. – Dzięki wizytom w tych miejscach udało się stworzyć – tu w Kielcach – model unikatowy, z którego jesteśmy dumni

i który może być doskonałym przykładem dla samorządów i prywatnych firm w kraju i zagranicą – mówi Szymon Mazurkiewicz. Organizowane przez KPT wizyty studyjne dają szansę zapoznania się z działalnością Parku w obszarze innowacji, transferu technologii, wspierania przedsiębiorczości, inkubowania młodych firm oraz edukacji. Tematy, które poruszane są podczas wymienionych wydarzeń to m.in.: koncepcja parku, planowanie inwestycji, zarządzanie infrastrukturą, finansowanie działalności parku, czy efekt synergii.

### Więcej informacji:

Kielecki Park Technologiczny  
Dział Projektów Rozwojowych  
ul. Olszewskiego 6, 25-663 Kielce  
t. 41 278 72 10 lub 278 72 00 wew. 1010

## SUKCES ENERGETYCZNEGO CENTRUM NAUKI

To pierwsze takie miejsce na mapie Kielc i unikatowe w skali kraju. Dzięki udostępnianiu interaktywnej ekspozycji, prowadzeniu warsztatów i zajęć edukacyjnych w laboratorium, a także organizacji spotkań, konferencji i pokazów popularnonaukowych, w pierwszym roku działalności Energetyczne Centrum Nauki odwiedziło blisko 20 tys. osób. ECN zajmuje drugie piętro



Zespołu Inkubatorów Skye Inc. Kieleckiego Parku Technologicznego, który mieści się w dawnym biurowcu zakładów Chemar przy ul. Olszewskiego 6. Ta wyjątkowa przestrzeń jest przygotowana dla wszystkich niezależnie od wieku. Składają się na nią: Wystawa

Energia, Laboratorium Generator Mocy, Kino 3D oraz 100-metrowy hall z recepcją, szatnią i sklepikiem naukowym. Częścią Centrum jest Energetyczny Ogród Doświadczeń, w którym znajdują się: siłownia dla spragnionych ćwiczeń i wyzwań ruchowych, zjeżdżalnie wykorzystujące różnice poziomów terenu, trampolina oraz karuzela napędzana w zupełnie nietypowy sposób. Zbudowana została także podwyższona scena, umożliwiająca organizację eventów. Chętni mogą skorzystać ze strefy relaksu – 2 altan z grillem.

### Więcej informacji:

Energetyczne Centrum Nauki  
Kielecki Park Technologiczny  
ul. Olszewskiego 6, 25-663 Kielce  
(budynek SKYE INC., 2 piętro)  
t. 41 278 72 50  
ecn.kielce.pl

## ATRAKCYJNI DLA INWESTORÓW

W ciągu ostatnich lat KPT stał się miejscem atrakcyjnym dla inwestorów. – Zainteresowanie lokowaniem w Parku swoich firm jest ogromne, zarówno ze strony polskich, jak i zagranicznych firm, dlatego w 2016 rozpoczęliśmy uzbrajanie kolejnych 20 hektarów terenów – mówi Szymon Mazurkiewicz. To spowoduje, że północno-zachodnia część Kielc stanie się dostrzegalną, nowoczesną dzielnicą biznesową, wielofunkcyjnym miejscem aktywności gospodarczej, ale też terenem, gdzie młodzi przedsiębiorcy, będą spędzać swój wolny czas. W 2016 r. na terenach inwestycyjnych KPT zakład produkcyjny otworzyła firma Marbach, a spółka Tegeno została prawnym właścicielem działki o łącznej powierzchni 12 tys. metrów kwadratowych. Trzy działki o powierzchni prawie 1 ha zakupiła też firma PROHACCP, która wybuduje na tym terenie zakład produkcyjny. Obie inwestycje mają być gotowe w 2017 r.

### Więcej informacji:

Kielecki Park Technologiczny  
Dział Przygotowania i Realizacji Inwestycji  
ul. Olszewskiego 6, 25-663 Kielce  
t. 41 278 72 31 lub 278 72 00 wew. 1031



## „NOWE OTWARCIE” WE WSPÓŁPRACY Z POLITECHNIKĄ ŚWIĘTOKRZYSKĄ



*„Nowym otwarciem” nazywa porozumienie z Politechniką Świętokrzyską Szymon Mazurkiewicz, dyrektor Kieleckiego Parku Technologicznego i zapowiada, że w planach są wspólne projekty i działania podnoszące kompetencje studentów i absolwentów na rynku pracy.*

Uroczystość podpisania porozumienia odbyła się 24 stycznia 2017 r. w KPT. – Od jakiegoś czasu zaczęliśmy funkcjonować w nowych warunkach. Zmieniły się władze uczelni, a my podjęliśmy się realizacji działań mających wpływ na rozwój przedsiębiorczości akademickiej. To przede wszystkim program dla start-upów, który realizujemy od marca ubiegłego roku. Wpłynęło do nas ponad 850 pomysłów na biznes i dokonując ich analizy, Politechnika jest największym beneficjentem tego programu. Ponadto absolwenci tej uczelni tworzą aż 70 procent zespołów biznesowych, które funkcjonują dziś w Parku. Nie mogliśmy więc być obojętni wobec tych faktów. Wspólnie podejmujemy się wyzwania stworzenia systemowego rozwiązania wsparcia młodych ludzi oraz pracowników naukowych – mówi dyrektor Szymon Mazurkiewicz.

Strony zapowiedziały inicjowanie i prowadzenie działań na rzecz rozwoju naukowego oraz społeczno-gospodarczego. Chodzi tu przede wszystkim o zaangażowanie we wszelkie przedsięwzięcia służące wzrostowi konkurencyjności i innowacyjności przedsiębiorstw opartemu o transfer wiedzy i technologii. Ponadto KPT i PŚk mają w planach realizację wspólnych projektów naukowo-badawczych i badawczo-rozwojowych finansowanych ze środków publicz-

nych i prywatnych. – Wspólnie będziemy przygotowywać aplikacje między innymi do programów Narodowego Centrum Badań i Rozwoju. Chcemy skupić się na komercjalizacji badań naukowych, ale naszym „oczkiem w głowie” pozostają studenci, bo to w nich upatrujemy przyszłych biznesmenów – kontynuuje dyrektor KPT i podkreśla, że jednym z priorytetów będą działania podnoszące kompetencje studentów i absolwentów na rynku pracy, dlatego Park będzie brał udział w przygotowaniu programów studiów oraz organizacji praktyk i staży. Studenci będą także włączani w organizację przedsięwzięć na przykład na zasadach wolontariatu. Jak podkreśla prof. dr hab. Wiesław Trąpczyński, rektor Politechniki Świętokrzyskiej, w ostatnim czasie uczelnia zdecydowanie stawia na współpracę z przemysłem i chce to robić ze wszystkimi partnerami, którzy pomogą w realizacji tych zamiarów. – Celem współpracy jest wykorzystanie doświadczeń i dorobku naukowego uczelni, jej potencjału i pozycji dla dalszych przedsięwzięć służących obu stronom. Kielecki Park Technologiczny jest niewątpliwie jedną z wiodących instytucji w tym zakresie w regionie świętokrzyskim. Chcemy zatem wspólnie realizować idee, które będą mogły mieć zastosowanie w gospodarce. Będziemy wspólnie pomagać studentom, którzy mają innowacyjne pomysły, aby mogli spełniać swoje marzenia i zakładać firmy w Kielcach. KPT ma doświadczenie



we wspieraniu start-upów, dlatego wierzę, że nam się to uda – wyjaśnia prof. Wiesław Trąpczyński.

*Plan wspólnych działań jest ambitny. Już teraz studenci Politechniki odbywają wizyty studyjne w Parku, podczas których poznają ofertę i zadania KPT.*

Odbывают się także specjalne lekcje i prezentacje w Bibliotece Materiałowej dla kierunków takich jak materiałoznawstwo. Biblioteka oferuje bazę ponad 7,5 tys. materiałów wykorzystywanych w niemal wszystkich branżach, do tego profesjonalny showroom z ponad tysiącem próbek. To jedyne takie miejsce w kraju.

KPT ogłosi też konkurs na pracę dyplomową w roku akademickim 2016/2017 na Politechnice Świętokrzyskiej. W planach jest też organizacja Świętokrzyskiego Testu Informatyka. Instytucje wspólnie zaangażują się także w Kieleckie Dni Przedsiębiorczości Akademickiej. – Jak zwykle przygotujemy ciekawą ofertę szkoleń i warsztatów dla wszystkich tych, którzy myślą o założeniu własnego biznesu. Poprzednia edycja KDPA pokazała, że zainteresowanie takimi spotkaniami jest coraz większe. Świadczy to o tym, że niektórzy młodzi ludzie już na studiach mają sprecyzowane plany co do swojej przyszłości, a my im pomagamy w ich realizacji – mówi Joanna Rudawska, kierownik Działu Projektów Rozwojowych KPT i zapowiada, że w kalendarzu wydarzeń już zaplanowanych na najbliższe miesiące znalazła się również Akademia IT w biznesie. – W KPT funkcjonuje wiele firm

z branży informatycznej. Jeden z naszych inkubatorów jest nawet dedykowany tej dziedzinie. Studenci będą mieli możliwość odbycia staży i praktyk w firmach ulokowanych w KPT z branży IT i ICT – kontynuuje.

*W planach jest również stworzenie w dawnej stołówce Politechniki warunków do coworkingu.*

Jeśli uda się znaleźć dofinansowanie na zaaranżowanie takiego miejsca, powstanie wyjątkowa przestrzeń z myślą o osobach kreatywnych, zaangażowanych, pełnych pasji i motywacji. Studenci, absolwenci i pracownicy naukowcy będą mogli liczyć na bezpłatny dostęp do w pełni wyposażonej infrastruktury. Będzie to miejsce podzielone na strefy, służące ogólnemu rozwojowi – spotkaniom biznesowym, dyskusjom, pracy i badaniom. Wydzielona zostanie nawet strefa relaksu.

Dodatkowym wsparciem będzie przygotowany dla młodych ludzi myślących o założeniu własnego biznesu program preinkubacji z wykorzystaniem laboratoriów PŚk oraz centrów kompetencji KPT – Centrum ICT, Centrum Druku 3D, Videolab, Centrum Fashion Design i Biblioteki Materiałowej. Pomocą służyć będą eksperci. – W ramach programu będziemy oferować analizę potencjału pomysłu, pomoc w opracowaniu modelu biznesowego i minimalnej wersji produktu oraz w przeprowadzeniu testów rynkowych – tłumaczy Joanna Rudawska. Dodaje, że pomysłodawcy będą mogli także liczyć na konsultacje prawne i księgowe. Otrzymają pakiet szkoleń i dostęp do bazy mentorów krajowych i zagranicznych. – Dodatkowo myślimy o uruchomieniu platformy internetowej w ramach międzynarodowego projektu ITLauchBox, który realizujemy z programu Erasmus+ – kontynuuje. Ze strony Politechniki uczestnicy programu preinkubacji będą mogli także liczyć na pomoc Centrum Transferu Technologii i Ośrodka Patentowego PŚk.





**PLATFORMY  
STARTOWE**

TechnoparkBiznesHub

# SPACE FOR CREATIVE SOLUTIONS

*Zmień swój pomysł  
w dobrze prosperujący  
biznes!*

#TechnoparkBiznesHub



f / TechnoparkBiznesHub

platformystartowe.gov.pl



**Unia Europejska**  
Europejski Fundusz  
Rozwoju Regionalnego



Projekt „Platforma Startowa TechnoparkBiznesHub” jest współfinansowany ze środków Unii Europejskiej w ramach Europejskiego Funduszu Rozwoju Regionalnego w ramach osi priorytetowej I: Przedsiębiorcza Polska Wschodnia, działania 1.1 Platformy startowe dla nowych pomysłów, Poddziałania 1.1.1 Platformy startowe dla nowych pomysłów Programu Operacyjnego Polska Wschodnia 2014-2020 (POPW).